

Informe CAE 02/2019

Olá Conselheira de Alimentação Escolar, Olá Conselheiro de Alimentação Escolar!

É compromisso do FNDE a parceria permanente com os Conselhos de Alimentação Escolar! Por isso, é muito importante termos canais fortes de comunicação! Essa tarefa, no entanto, não é tão simples... Antes de mais nada, porque são muitos! Pense só: cada município tem no mínimo 14 conselheiros, entre titulares e suplentes, e são 5.570 municípios? Imagine!

E também porque sempre há CAEs em processo de renovação.

E porque há conselheiros sendo substituídos.

Mas é para fortalecer essa parceria que o FNDE criou este canal de informação. E neste Informe CAE vamos tratar justamente das estratégias para fortalecer o diálogo com os Conselheiros da Alimentação Escolar!

Sabe como é, uma boa comunicação entre a Coordenação Geral do Programa de Alimentação Escolar e o Conselho de Alimentação Escolar é importante para a boa execução do trabalho do Conselheiro não só porque ele pode se informar sobre os ajustes no Programa, mas, sobretudo porque o fluxo de informações e a troca de ideias são mecanismos que possibilitam a formação continuada que é necessária.

Você sabe, Conselheiro, nos dias atuais, a gente tem que estar sempre aprendendo e se atualizando, não é?!.

Em tempo: **é muito importante que os dados dos conselheiros sejam atualizados no CAE virtual.** E é desejável que cada conselheiro tenha seu próprio endereço de e-mail. Só assim o FNDE poderá se comunicar diretamente com os Conselheiros. Se o Conselheiro não tiver recebendo nossos Informes, é preciso solicitar a Secretaria de Educação que cadastre o seu e-mail no sistema CAE Virtual!

Com o objetivo de fortalecer nossos canais de comunicação, a Coordenação Geral do PNAE apresenta algumas novidades.

Vamos conhecer essas novidades?

PORTAL DO FNDE

A primeira diz respeito ao site do FNDE que foi reorganizado para facilitar a navegação e para incluir conteúdos que são úteis para a atividade do controle social do PNAE.

No site do FNDE (www.fnde.gov.br) tem uma coluna à esquerda onde o usuário pode acessar a página “Programas” que, por sua vez, dá acesso ao PNAE (clique em Programa e, ao abrir, em PNAE).

O link de acesso é: <http://www.fnde.gov.br/programas/pnae>

Quando a página do PNAE se abrir, o Conselheiro poderá localizar imediatamente a aba **Controle Social-CAE** com os dez itens que apresentam conteúdos relacionados ao CAE: ou explicando como funciona, ou fornecendo material para estudo e atualização, ou dando informações que possibilitam a atuação do conselheiro ou de meios de buscar soluções e orientação para renovação e/ou substituição de conselheiro.

The screenshot shows a web browser window displaying the website 'www.fnde.gov.br/programas/pnae/controle-social-cae/sobre-cae'. The page features a blue header with the logo of the 'Fundo Nacional de Desenvolvimento da Educação' and a search bar. Below the header, there is a large banner for 'PNAE | Programa Nacional de Alimentação Escolar'. The main content area is titled 'Conselho de Alimentação Escolar (CAE)' and includes a description of the CAE as a permanent, deliberative body. A sidebar on the left contains navigation links such as 'Últimas notícias', 'Perguntas frequentes', and 'Legislação'. The Windows taskbar at the bottom shows the date as 26/04/2019.

Faça um teste, e navegue no site do FNDE. Verifique a situação do seu CAE no Espelho do CAE. Veja o que é preciso para fazer a renovação do CAE. Observe quantas informações você tem à disposição!

E perceba que um dos itens apresentados é outra novidade: o e-pnae, o aplicativo do controle social do PNAE!

APLICATIVO E-PNAE

O e-pnae foi criado para facilitar e permitir que o cidadão manifeste sua opinião sobre o PNAE ou que aprenda sobre ele. Ou, então, que interaja com quem lida com o PNAE. Para usufruir do e-pnae, você antes deve fazer o download do aplicativo nas lojas da Apple (IOS) ou Google (Android), informar seu perfil e autenticar seu usuário Brasil Cidadão, do Governo Federal.

Mas, por que informar o perfil?

É o seguinte: o e-pnae foi idealizado para três diferentes públicos; em primeiro lugar a **comunidade** que inclui alunos, pais de alunos, a população em geral que direta ou indiretamente se beneficia da alimentação escolar de qualidade.

O outro perfil é o do **nutricionista**, profissional fundamental para a preparação dos cardápios escolares. São os nutricionistas que têm o conhecimento necessário para a preparação de cardápios equilibrados e saudáveis.

E o aplicativo atende também a você: **conselheiro de alimentação escolar**. Por meio dele você pode conhecer a opinião da comunidade sobre a alimentação escolar e também os problemas que aparecem nas diferentes escolas do município.

Por isso, ao realizar seu cadastro, identifique o seu perfil. As funcionalidades do aplicativo estão “customizadas” para cada perfil. Para o Conselheiro, por exemplo, o aplicativo é uma ferramenta de apoio ao trabalho. Permite, inclusive, o diálogo do

Conselheiro com a comunidade. O aplicativo tem, também, um conjunto de dicas para o dia-a-dia e um jogo interativo que ensina e diverte.

O aplicativo e-pnae é uma ferramenta de acompanhamento do PNAE. Baixe o aplicativo e use.



Além dessas duas iniciativas, é bom lembrar do Curso para Conselhos de Alimentação Escolar. Você já conhece?

CURSO PARA CONSELHEIRO DE ALIMENTAÇÃO ESCOLAR

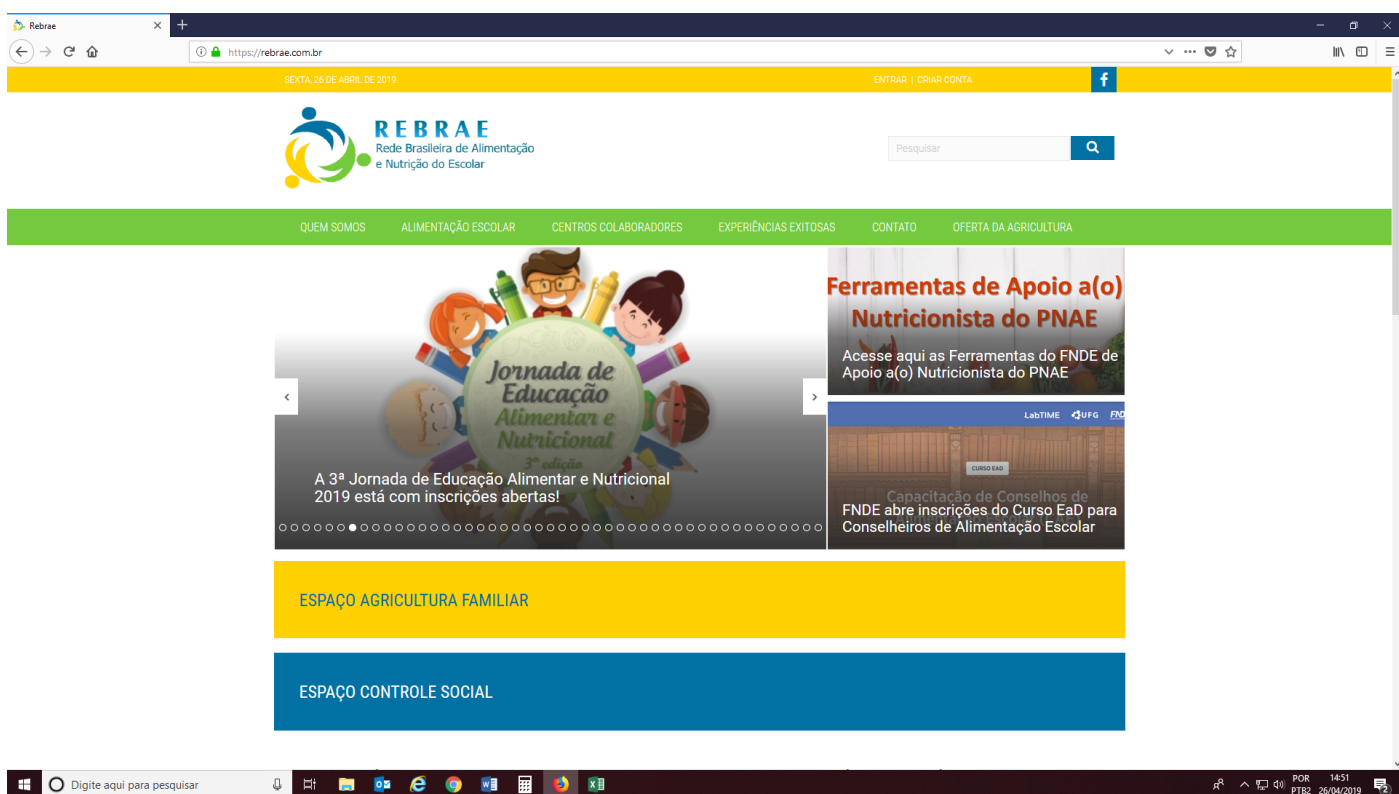


Pois então, o curso tem um conteúdo e um formato criado especialmente para o Conselheiro de alimentação escolar. É de fácil compreensão e objetivo. O Conselheiro aprende sobre o que tem que fazer, mas, ao mesmo tempo, tem a oportunidade de compreender a importância do controle social na execução das políticas públicas. Há atividades interativas e o aluno acaba aprendendo sem perceber. E olha que interessante: o Conselheiro recebe um certificado no final.

Serve, também, para quem já tem experiência como Conselheiro. Pois ajuda a sedimentar o que já sabe e perceber outras aprendizagens que o exercício de refletir permite. Afinal, estamos sempre a aprender e é preciso aprender sempre.

Para fazer o curso o interessado deve, antes, se cadastrar na plataforma de educação corporativa do FNDE (<http://educacao-corporativa.fnde.gov.br/cursoaberto/#!/curso/1614/acessar>) e, depois deste cadastro, fazer a inscrição no curso. Há turmas disponíveis abertas sempre no primeiro dia útil do mês.

E para não esquecer: visite o site da REBRAE (www.rebrae.com.br). É atualizado diariamente e tem sempre notícias, informações e as novidades do Programa Nacional de Alimentação Escolar.



O controle social do PNAE por meio dos conselheiros de alimentação escolar é uma **atitude cidadã** que coopera pela segurança alimentar e nutricional dos alunos das escolas públicas do país.

A **alimentação escolar** é um direito do aluno